



Nábytek do bloku D Palachovy koleje

DOKUMENTACE PRO PROVEDENÍ STAVBY

TECHNICKÁ ZPRÁVA – Truhlářské práce



A.1 - Identifikační údaje stavby

A.1.1. - Údaje o stavbě:

a) název stavby: **Nábytek do bloku D Palachovy koleje**

b) místo stavby: **Hartigova 93/198, 130 00, Praha 3.**

Kat. území: **Žižkov**

parcela č. Kat. 3619/1

c) předmět dokumentace: Návrh nábytku do pokojů ubytovací koleje

A.1.2. - Údaje o žadateli / stavebníkovi:

Investor: **Vysoká škola ekonomická v Praze, IČ: 61384399**

Nám. W. Churchila 1938/4

130 67 Praha 3

Vlastník pozemků: **Vysoká škola ekonomická v Praze, IČ: 61384399**

Nám. W. Churchila 1938/4

130 67 Praha 3

A.1.3. - Údaje o zpracovateli dokumentace:

Projektant: **Drobný Architects, s.r.o.**

Děkanská 7/226, 14000 Praha 4

IČO: 26 49 99 24, DIČ: 004 – 26 49 99 24

zodp. projektant: Ing.arch. Ivan Drobný, autor. ČKA č. 02 394

projektant: Ing. Martin Hamerník

Stupeň projektu: **DOKUMENTACE PRO PROVEDENÍ STAVBY**

Datum : 11/2023



A. - Důvod řešení, vyhodnocení stavu

A.1 - Stávající stav

Důvodem obnovení truhlářských prvků a příslušenství je jasně patrná zastaralost a opotřebení. Dále je důležité výše zmíněné vyměnit z důvodů vizuálních a hygienických. U nábytku dochází k napadání plísněmi a hmyzem.

A.2 - Navrhovaný stav

Hlavním cílem je nahrazení starých truhlářských prvků a příslušenství za nové a docílit tak lepších hygienických i provozních podmínek pro studenty.

Jednotlivé kusy nábytku budou přesně zaměřeny, rozkresleny a naceněny konkrétní dodavatelskou firmou.

Skutečné rozměry pro realizaci každého jednotlivého kusu nábytku změřit na stavbě. Barva v dřevo-dekoru calvados. Materiálem budou laminované dřevotřískové desky o tloušťce 18mm ohraňené ABS hranou 2 mm, vše lepené PUR lepidlem. Nožičky skříněk s rektifikací.

B. - Truhlářské práce

Celkový soupis veškerého nábytku:

Tabulka nábytku CELKEM		
Č.	Název	Počet
1a	Botník	26
1b	Botník	4
2a	PC stůl	80
2b	PC stůl	90
3	Noční stolek	170
4	Polička velká	170
5a	Postel jednolůžko s úložným prostorem	170
5b	Čelo postele dlouhé	156
5c	Čelo postele krátké	122
5d	Čelo postele atyp	31
6a	Skříň	71
6b	Skříň	16
6c	Skříň	4
7	Kryt garnýže	104
8a	Věšáková stěna	26
8b	Věšáková stěna	4
9	Židle	170
10	Skříňka	71

B.1 - Nábytek v pokojích

Navrhovaný nábytek bude rozmístěn dle výkresové části dokumentace. Rozměry a kóty ověřit na stavbě.

Jednotlivé kusy nábytku budou přesně zaměřeny, rozkresleny a naceněny konkrétní dodavatelskou firmou.

B.1.1 - Skřínky

Šatní skříň

(6a) materiálu

lamino calvados

s rozměry

1200x2400x600.

Tato skříň bude obsahovat

otvíravé dveře,

držák šatní tyče

– ovál nikl, 1800

ode dna a

samotnou šatní

tyč. Dále vnitřní

police 100 mm

od šatní tyče a

dále s roztečí

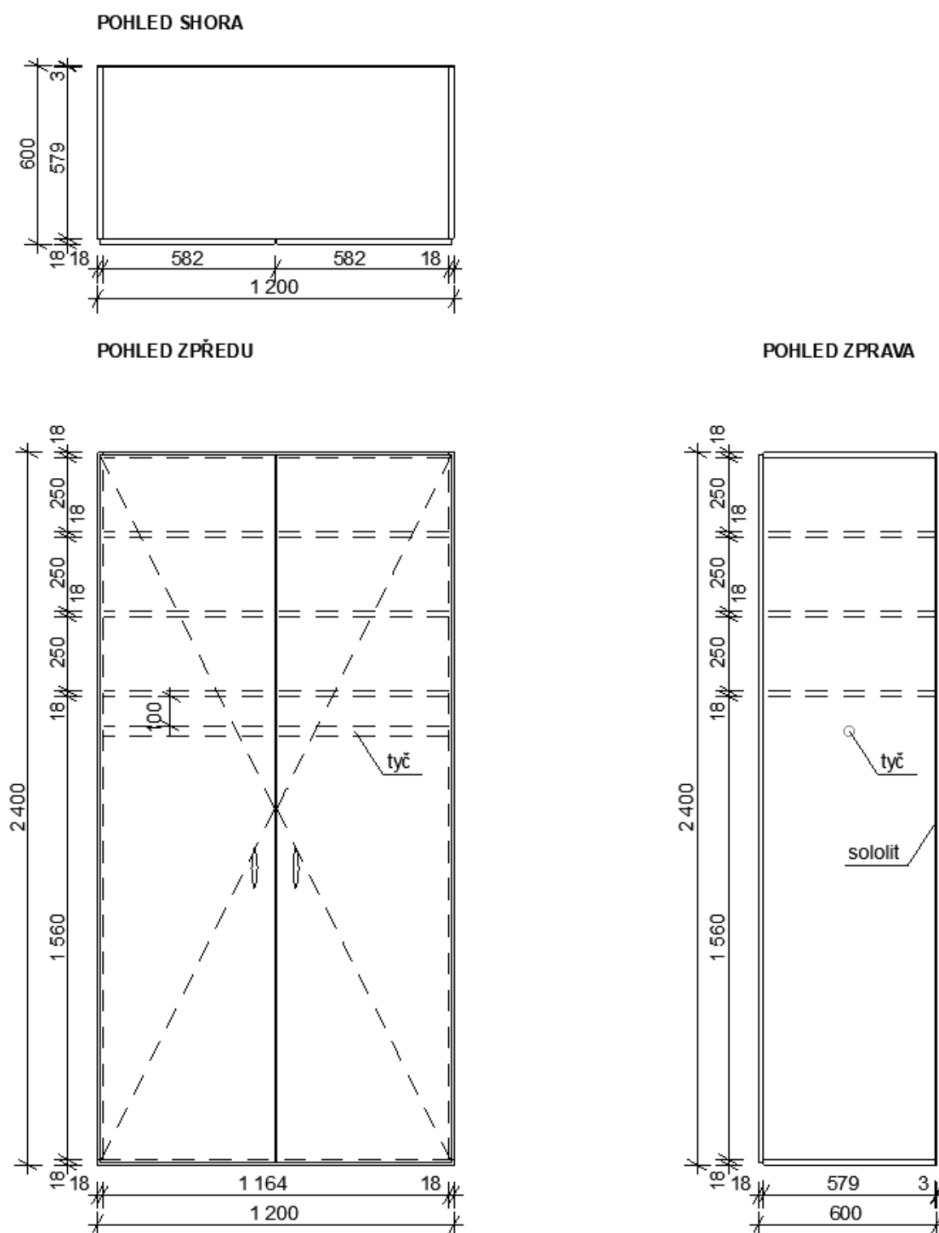
250 mm, celkem

3 ks. Rozměry a

kóty ověřit na

stavbě.

6a SKŘÍŇ ŠATNÍ

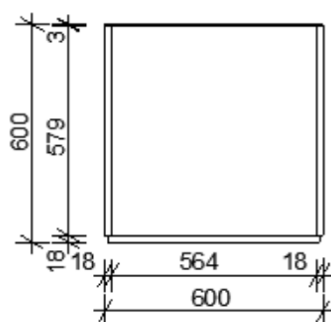




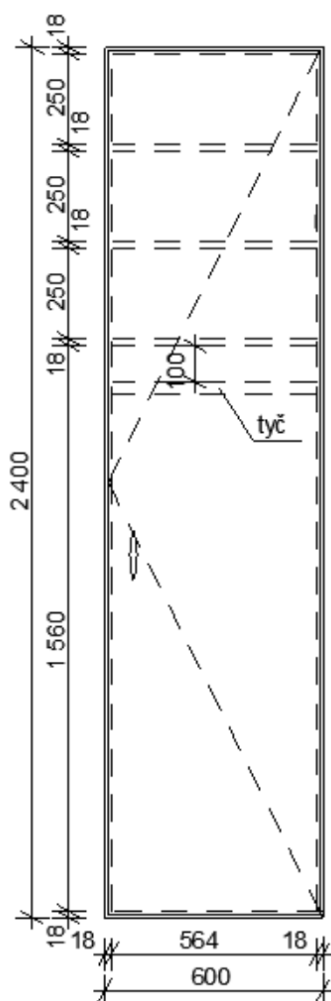
Šatní skříň (6b) materiálu lamino calvados s rozměry 600x2400x600. Tato skříň bude obsahovat otvíravé dveře, držák šatní tyče – ovál nikl, 1800 ode dna a samotnou šatní tyč. Dále vnitřní police 100 mm od šatní tyče a dále s roztečí 250 mm celkem 3 ks. Rozměry a kóty ověřit na stavbě.

6b SKŘÍŇ ŠATNÍ

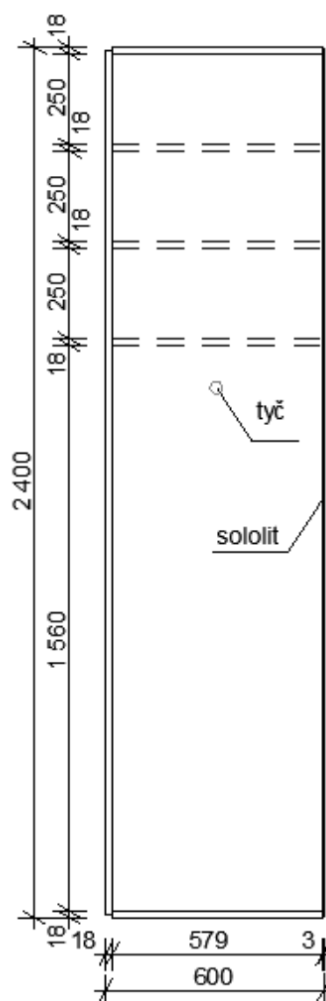
POHLED SHORA



POHLED ZPŘEDU



POHLED ZPRAVA



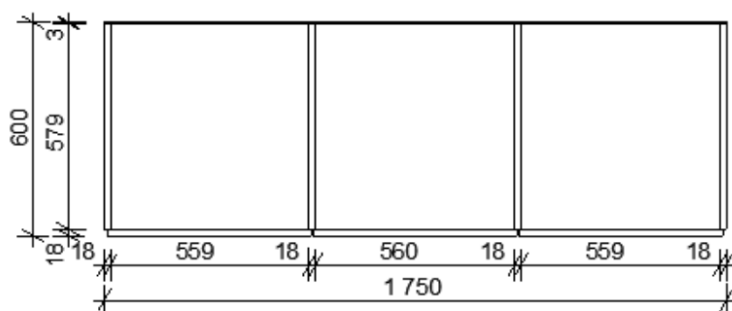


Šatní skříň (6c) materiálu lamino calvados s rozměry 1750x2400x600. Tato skříň bude obsahovat otvíravé dveře, držák šatní tyče – ovál nikl, 1800 ode dna a samotnou šatní tyč. Dále vnitřní police 100 mm od šatní tyče a dále s roztečí 250 mm celkem 3 ks. Rozměry a kóty ověřit na stavbě.

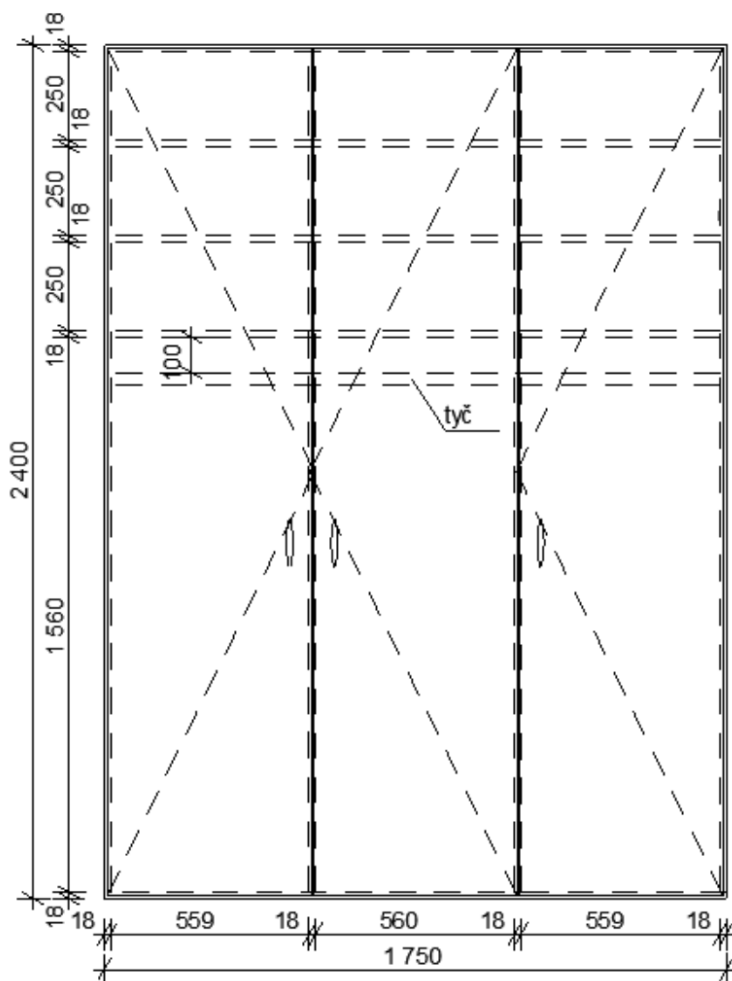
6c

SKŘÍŇ ŠATNÍ

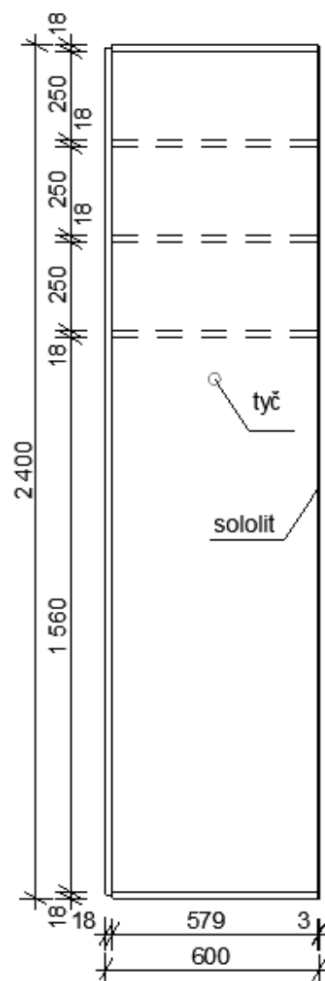
POHLED SHORA



POHLED ZPŘEDU



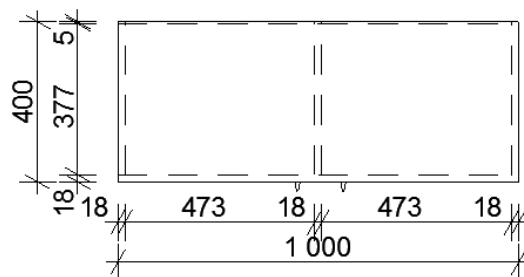
POHLED ZPRAVA



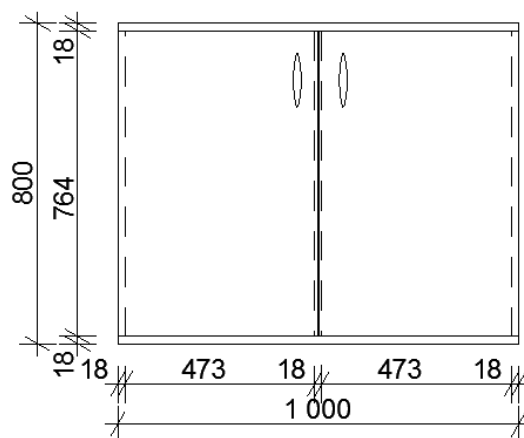


Skříňka (10) v dekoru calvados s rozměry 1000x400x800. Rozměry a kóty ověřit na stavbě.

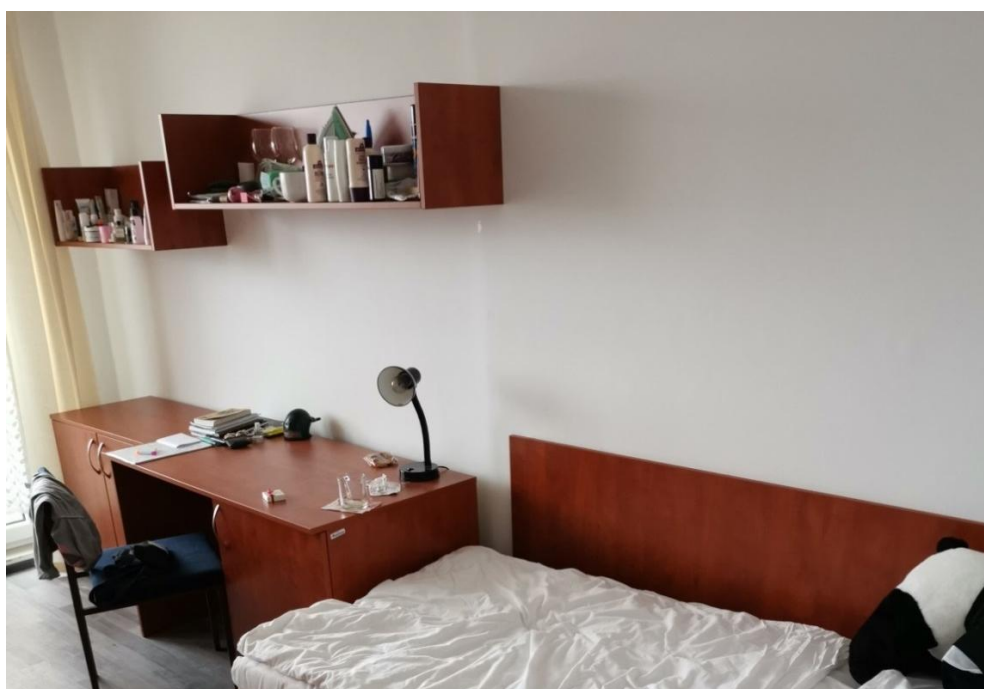
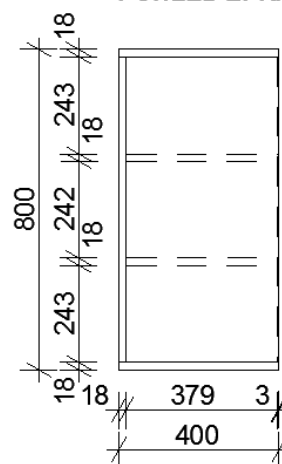
POHLED SHORA



POHLED ZPŘEDU



POHLED ZPRAVA

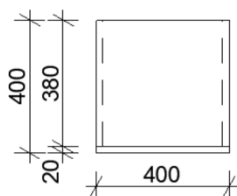




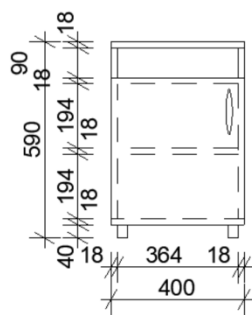
Noční stolek (3) v dekoru calvados s rozměry 1000x400x800. Rozměry a kóty ověřit na stavbě.

3 NOČNÍ STOLEK

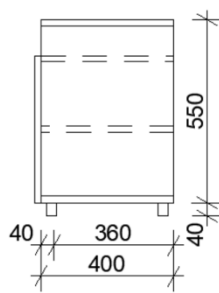
POHLED SHORA



POHLED ZPŘEDU



POHLED ZPRAVA

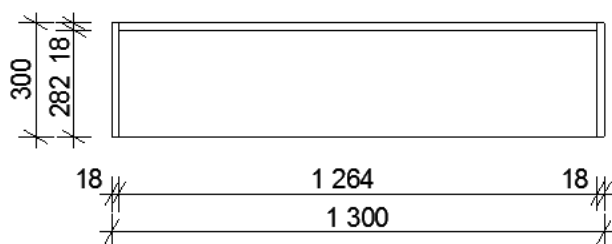




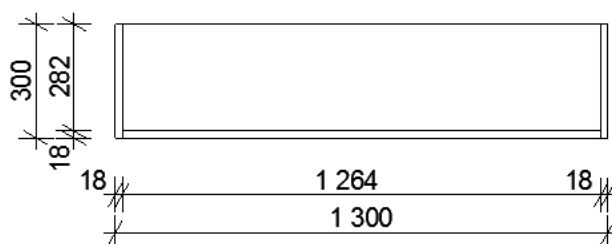
B.1.2 - Poličky

Polička velká (4) dekoru calvados s rozměry 1300x300x300. Rozměry a kóty ověřit na stavbě.

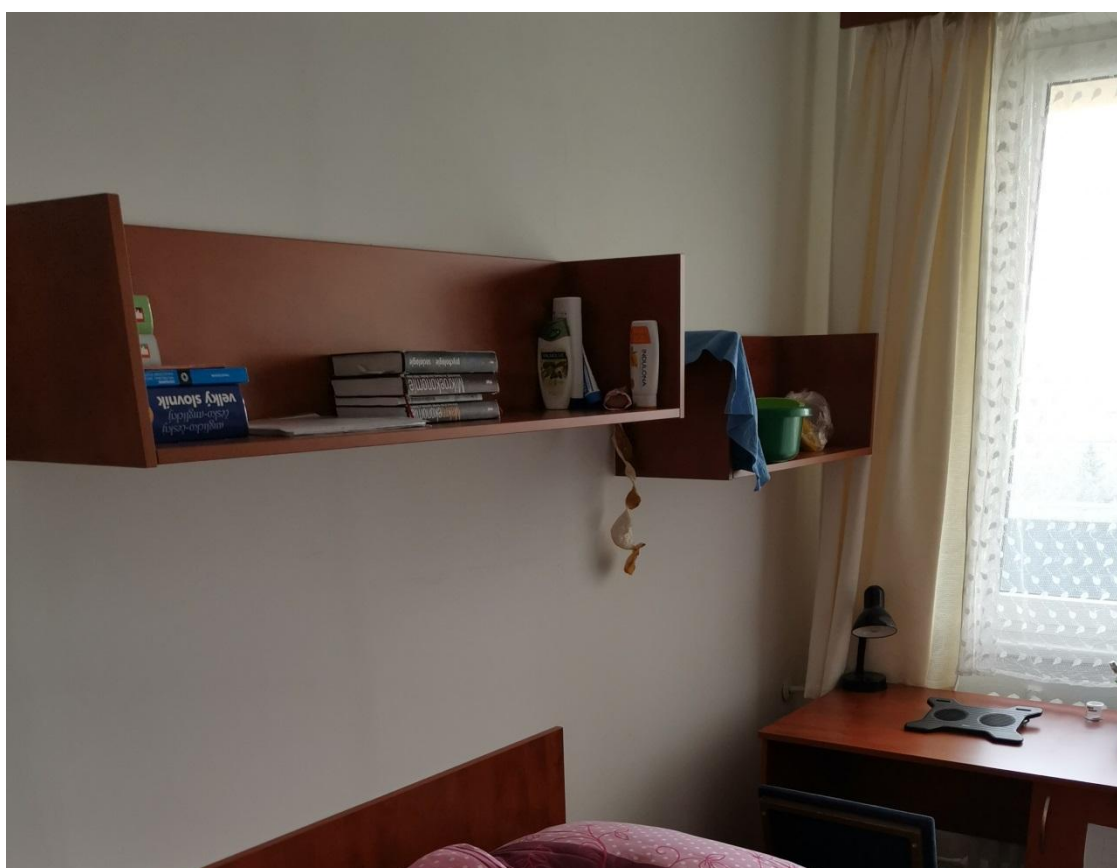
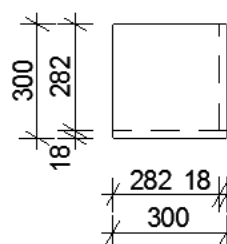
POHLED SHORA



POHLED ZPŘEDU



POHLED ZPRAVA



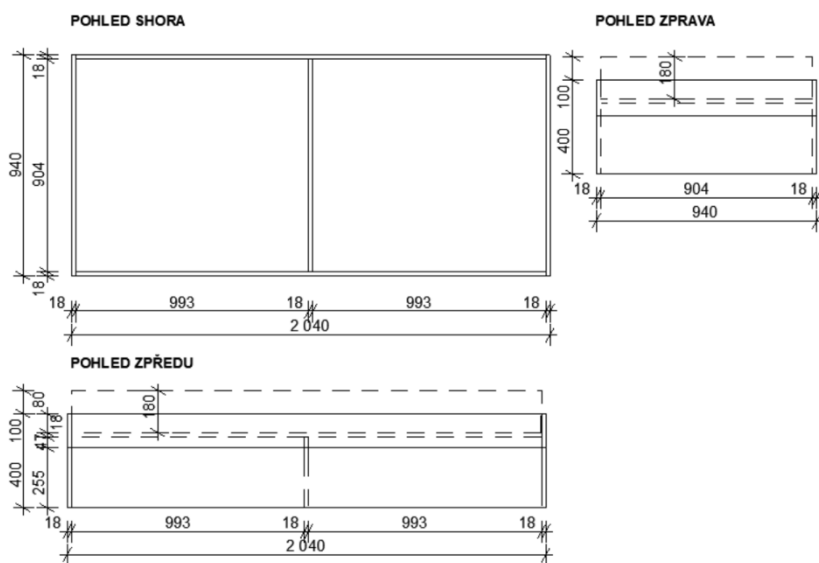


B.1.3 - Postel

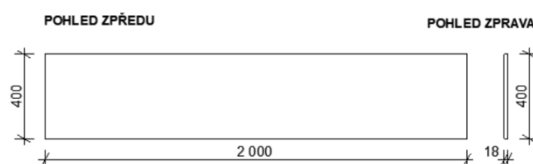
Postel jednolůžko (5a) s úložným prostorem včetně čel za postel. Dekor calvados. Matrace hotelového typu s vyšší odolností a nosností o rozměru 200x900x180. Přístup do úložného prostoru zajištěn pomocí vyklápění roštu postele s obrubou a pružinového mechanismu. Rozměry a kóty ověřit na stavbě. **Čelo dlouhé (5b)** 2000x400, **čelo krátké (5c)** 918x400 a **čelo typ (5d)** 200-750x400mm.

5a POSTEL (JEDNOLŮŽKO) S ÚLOŽNÝM PROSTOREM

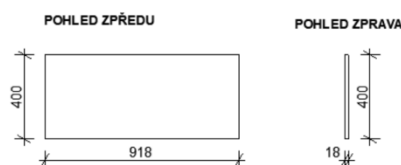
Boční výklap pomocí pružinového mechanismu



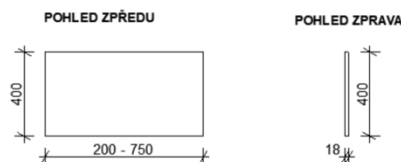
5b ČELO POSTELE DLOUHÉ



5c ČELO POSTELE KRÁTKÉ



5d ČELO POSTELE ATYP

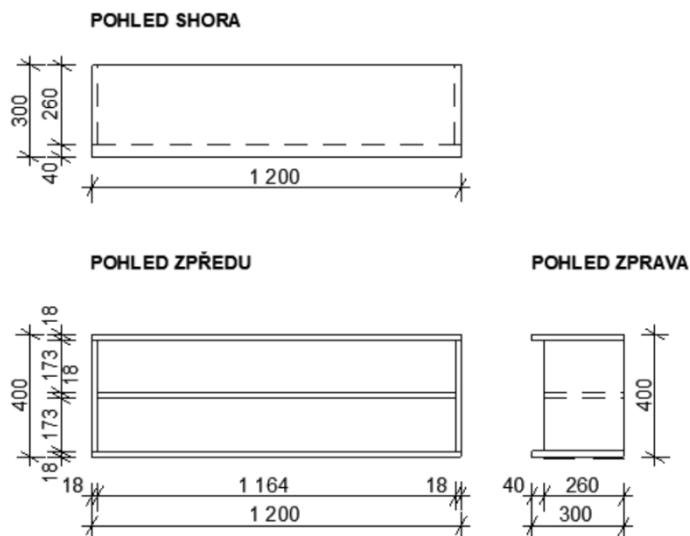




B.1.4 - Botník

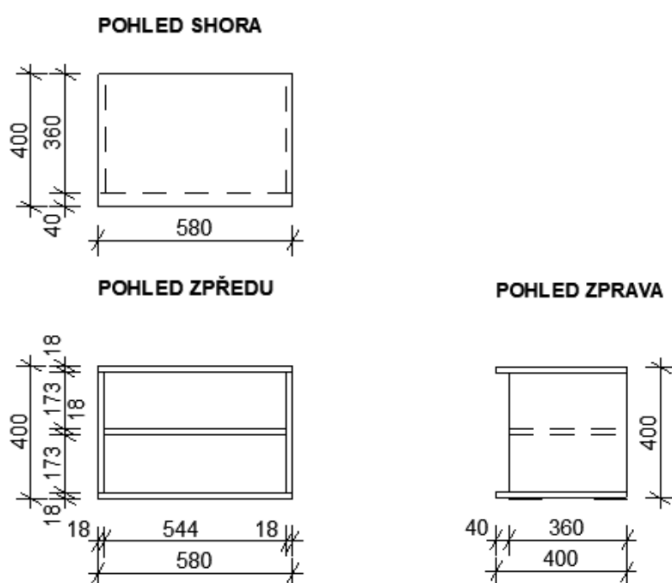
Botník (1a) dekoru calvados s rozměry 1200x300x400. Rozměry a kóty ověřit na stavbě.

1a BOTNÍK



Botník (1b) dekoru calvados s rozměry 580x400x400. Rozměry a kóty ověřit na stavbě.

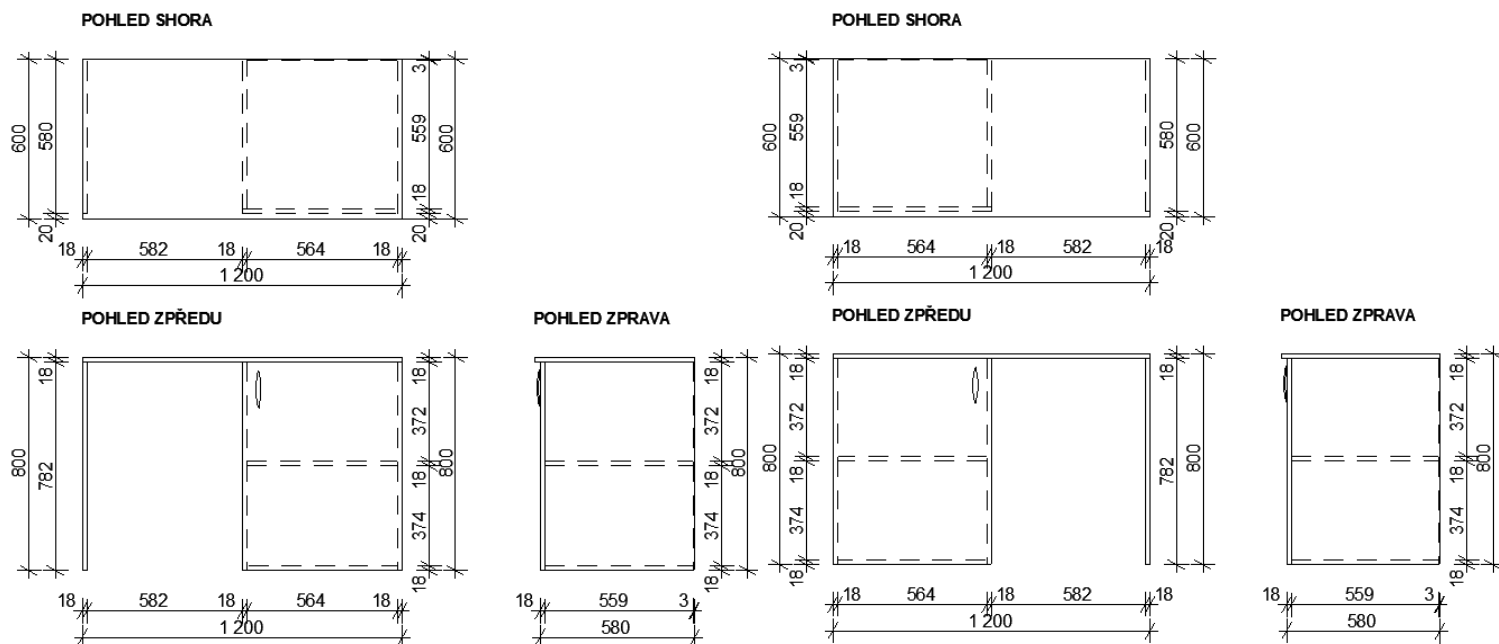
1b BOTNÍK





B.1.5 - PC stůl

PC stůl pravý (2a) a levý (2b) dekoru calvados s rozměry 1200x800x600.
Rozměry a kóty ověřit na stavbě.

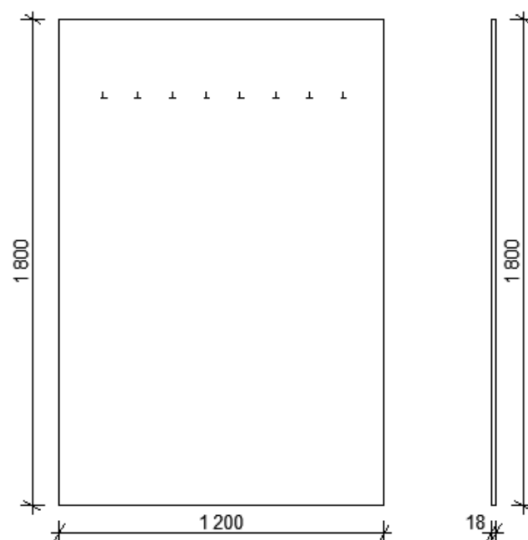




B.1.6 - Věšáková stěna

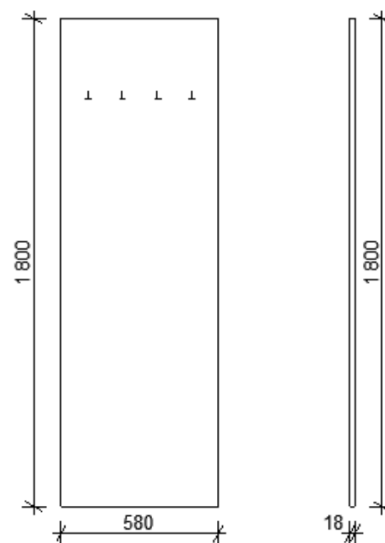
8a VĚŠÁKOVÁ STĚNA

Věšáková stěna (8a) dekoru calvados s rozměry 1200x1800x18. Rozměry a kóty ověřit na stavbě.



Věšáková stěna (8b) dekoru calvados s rozměry 580x1800x18. Rozměry a kóty ověřit na stavbě.

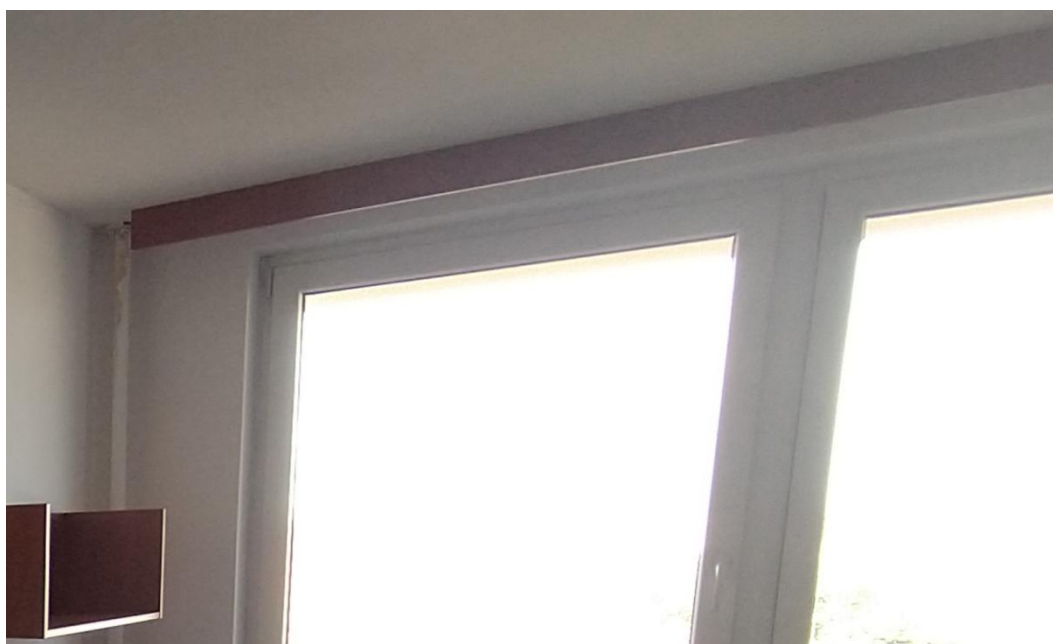
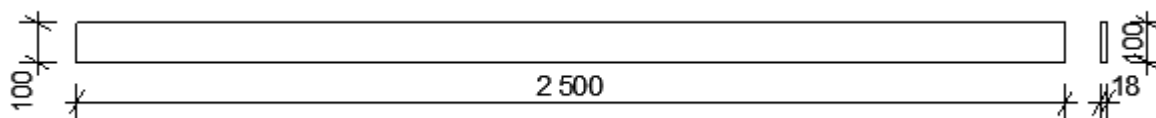
8b VĚŠÁKOVÁ STĚNA





B.1.7 - Kryt na garňože

Kryt na garňože (7) dekoru calvados s rozměry 2500x100x20. Rozměry a kóty ověřit na stavbě.



V Praze 13.11.2023

Ing.arch. Ivan Drobný
Ing. Martin Hamerník